

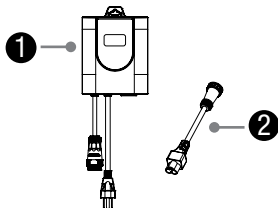


SMART CONTROL RECEIVER

Smart Control Receiver
Item #45038



Contents - #45038	
No.	Description
1.	Smart Control Receiver
2.	Smart Control Conversion Plug



REQUIRED

- Adequate Wi-Fi coverage reaching to the unit (2.4 GHz networks supported)
- Aquascape Smart Control App (available on iOS or Android App Store)

Safety Information



WARNING: It is recommended whenever working in or near water to have all electrical devices plugged into a ground fault interrupter (GFCI) that has been installed by a licensed electrician.

- The power cable should be protected at all times to avoid punctures, cuts, bruises, and abrasion.



IMPORTANT: Aquascape, Inc. is not responsible for losses, injury, or death resulting from a failure to observe these safety precautions, misuse or abuse of pumps or equipment.

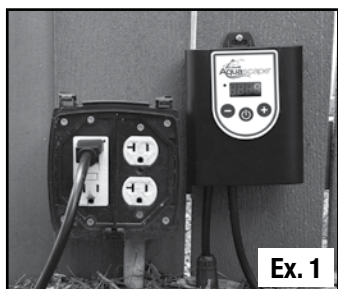
Installation

- Mount the receiver above the ground on a post, fence, or wall. Avoid installing this device in direct sunlight. Install in a cool shaded area if possible (Ex. 1).
- Connect the pump to the Smart Control Receiver.

NOTE: If connecting a previous generation of the Adjustable Flow Pump, please use the included Conversion Plug (Ex. 2).

PAIRING PROCEDURE

- Plug the Smart Control Receiver into an outdoor rated GFCI, and the unit will automatically enter pairing mode (Ex. 1).



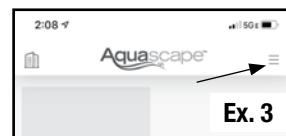
NOTE: The blinking blue light on the face of the unit indicates the receiver is in pairing mode and ready to be connected.

- Download the Aquascape Smart Control App (available on iOS or Android App Store).

- Open the Aquascape Smart Control App and click 'Create New Account'.

NOTE: If you already have an account, login with your username and password.

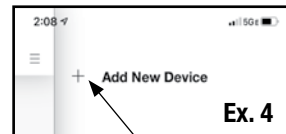
- Once logged in, click the three dashes in the upper right-hand corner of the home screen (Ex. 3).



- Click 'Add New Device' (Ex. 4).

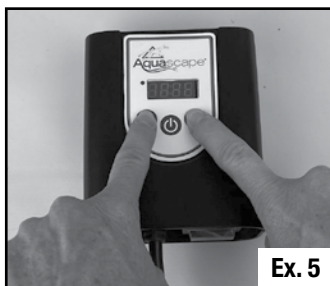
NOTE: Adequate Wi-Fi coverage is required (2.4 GHz networks supported).

- Continue to follow on-screen instructions to complete the pairing process.



- To reset the device to factory defaults, first turn unplug and plug the unit in. Next make sure the unit is off by pressing the power button and confirming nothing is on the LCD screen, then press and hold the + and - buttons for four seconds and release when the LCD display lights up completely showing 8888 (Ex. 5).

- The receiver includes a switch that allows the pump to be operated in the two following modes (Ex. 6).



Position 1 - Operated by Aquascape Smart Control App or remote control

Position 2 - Bypass control, and operate at full flow-rate

- In the event of a power loss the pump will revert to the last flow-rate setting.

Troubleshooting

- Device won't pair
 - Make sure the outlet is receiving power
 - Make sure you have adequate wireless coverage to connect the device (2.4 GHz networks supported)
 - Reset your wireless router
 - Reset the device to factory defaults
 - Make sure the ground-fault circuit interrupter (GFCI) is not tripped
- Receiver displays an E1 message
 - This means the input voltage going to the receiver is greater than 142 volts. Have an electrician inspect the outlet you have the receiver plugged into
- Receiver displays an E2 message
 - Receiver is overheating - make sure the receiver is in a shady or cooler area away from direct, intense sunlight

Warranty Information

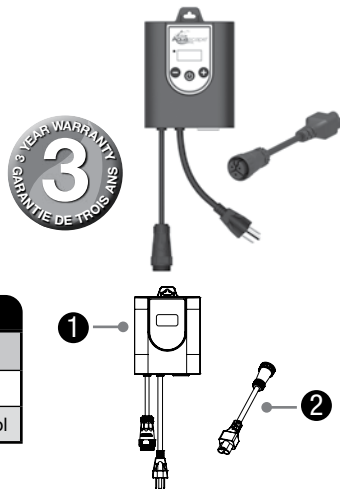
3 YEAR WARRANTY

Aquascape warrants that the Smart Control Receiver will be free of manufacturing defects for three years after date of purchase. Proof of purchase required. Warranty does not cover damage resulting from electrical supply problems, improper wiring, lightning, negligent handling, misuse, or lack of reasonable maintenance or care. If upon Aquascape's inspection, the receiver shows evidence of a manufacturing defect, Aquascape's liability is limited, at Aquascape's option, to the repair of the defect, or the replacement of the defective product or refund of the original purchase price. The warranty excludes costs of labor, removal of product, shipping and expenses related to the installation and re-installation of the product. No liability for loss or damage of any nature or kind, whether arising out of or from the use of the product, whether defective or not defective, is assumed by Aquascape, Inc. or its affiliates. Aquascape shall not be liable for any incidental, consequential or other damages arising under any theory of law whatsoever.



CONTRÔLE INTELLIGENT RECEVEUR

Récepteur de contrôle intelligent
Référence #45038



Contenu - #45038	
N°	Description
1.	Récepteur Smart Control
2.	Prise de conversion Smart Control

CHAMPS OBLIGATOIRES

- Couverture Wi-Fi adéquate atteignant l'unité (réseaux 2,4 GHz pris en charge)
- Application Aquascape Smart Control (disponible sur iOS ou Android App Store)

Renseignements de sécurité



MISE EN GARDE : Lorsque vous travaillez dans ou près de l'eau, il est recommandé de brancher tous les appareils électriques sur un disjoncteur de fuite à la terre (GFCI) installé par un électricien agréé.

- Le câble d'alimentation doit être protégé à tout moment pour éviter les perforations, les coupures, les ecchymoses et l'abrasion.



REMARQUE : Aquascape, Inc. n'est pas responsable des pertes, blessures ou décès résultant du non-respect de ces consignes de sécurité, d'une mauvaise utilisation ou d'un usage abusif des pompes ou des équipements.

Installation

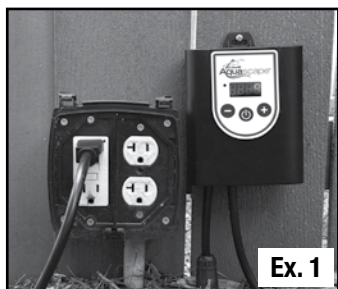
- Montez le récepteur au-dessus du sol sur un poteau, une clôture ou un mur. Évitez d'installer cet appareil à la lumière directe du soleil. Installer dans un endroit frais et ombragé si possible.

- Connectez la pompe au récepteur de contrôle intelligent.

REMARQUE : Si vous connectez une génération précédente de la pompe à débit réglable, veuillez utiliser le connecteur de conversion fourni (Ex. 2).

PROCÉDURE D'APPARIEMENT

- Branchez le récepteur Smart Control dans un GFCI homologué pour l'extérieur et l'appareil entrera automatiquement en mode de jumelage (Ex. 1).



Ex. 1



Ex. 2

REMARQUE : Le voyant bleu clignotant sur la face avant de l'appareil indique que le récepteur est en mode d'appariement et prêt à être connecté.

- Téléchargez l'application Aquascape Smart Control (disponible sur iOS ou Android App Store).

- Ouvrez l'application Aquascape Smart Control et cliquez sur "Créer un nouveau compte".

REMARQUE : Si vous avez déjà un compte, connectez-vous avec votre nom d'utilisateur et votre mot de passe.

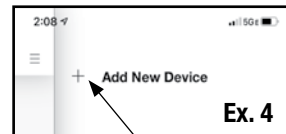
- Une fois connecté, cliquez sur les trois tirets dans le coin supérieur droit de l'écran d'accueil (Ex. 3).



Ex. 3

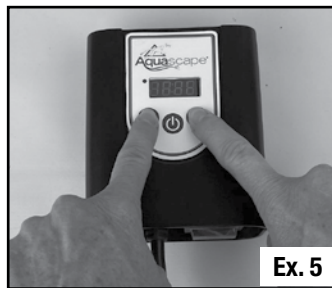
- Cliquez sur 'Ajouter un nouveau périphérique' (Ex. 4).

REMARQUE : Une couverture Wi-Fi adéquate est requise (réseaux 2,4 GHz pris en charge).

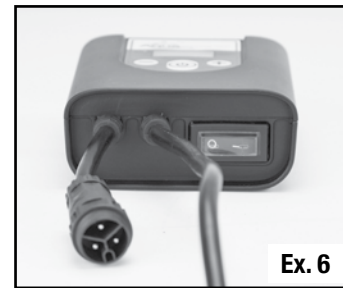


Ex. 4

- Continuez à suivre les instructions à l'écran pour terminer le processus de jumelage.
- Pour réinitialiser l'appareil aux paramètres d'usine, débranchez et rebranchez d'abord l'appareil. Assurez-vous ensuite que l'appareil est éteint en appuyant sur le bouton d'alimentation et en confirmant que rien ne s'affiche sur l'écran LCD, puis maintenez enfoncés les boutons + et - pendant quatre secondes. et relâchez lorsque l'écran LCD s'allume complètement en affichant 8888 (Ex. 5).
- Le récepteur comprend un commutateur qui permet de faire fonctionner la pompe dans les deux modes suivants (Ex. 6).



Ex. 5



Ex. 6

Position 1 - Exploité par l'application Aquascape Smart Control ou par télécommande

Position 2 - Commande de dérivation et fonctionnement à plein débit

- En cas de panne de courant, la pompe revient au dernier réglage de débit.

Dépannage

- L'appareil ne sera pas jumelé
 - Assurez-vous que la prise est alimentée
 - Assurez-vous de disposer d'une couverture sans fil adéquate pour connecter l'appareil (Réseaux 2,4 GHz pris en charge)
 - Réinitialisez votre routeur sans fil
 - Réinitialiser l'appareil aux paramètres d'usine
 - Assurez-vous que le disjoncteur de fuite à la terre (GFCI) n'est pas déclenché
- Le récepteur affiche un message E1
 - Cela signifie que la tension d'entrée allant au récepteur est supérieure à 142 volts. Demandez à un électricien d'inspecter la prise dans laquelle vous avez branché le récepteur
- Le récepteur affiche un message E2
 - Le récepteur surchauffe - assurez-vous que le récepteur se trouve dans une zone ombragée ou plus fraîche, à l'abri de la lumière directe et intense du soleil

Informations sur la garantie

GARANTIE DE TROIS ANS

Aquascape garantit que le récepteur Smart Control sera exempt de défauts de fabrication pendant trois ans après la date d'achat. Preuve d'achat requise. La garantie ne couvre pas les dommages résultant de problèmes d'alimentation électrique, d'un câblage inapproprié, de la foudre, d'une manipulation négligente, d'une mauvaise utilisation ou d'un manque d'entretien ou de soins raisonnables. Si, lors de l'inspection d'Aquascape, le destinataire présente des preuves d'un défaut de fabrication, la responsabilité d'Aquascape est limitée, au choix d'Aquascape, à la réparation du défaut, au remplacement du produit défectueux ou au remboursement du prix d'achat d'origine. La garantie exclut les coûts de main-d'œuvre, de retrait du produit, d'expédition et les dépenses liées à l'installation et à la réinstallation du produit. Aquascape, Inc. ou ses sociétés affiliées n'assument aucune responsabilité en cas de perte ou de dommage de quelque nature que ce soit, résultant de ou découlant de l'utilisation du produit, qu'il soit défectueux ou non défectueux. Aquascape ne sera pas responsable des dommages accessoires, consécutifs ou autres découlant de toute théorie du droit, quelle qu'elle soit.



facebook.com/aquascapeinc
youtube.com/aquascape4
pinterest.com/aquascapeinc
instagram.com/aquascape_inc/

For more information about our company or products, please visit our website at aquascapeinc.com or call us at US (866) 877-6637/CAN (866) 766-3426. Pour plus de renseignements sur notre entreprise ou nos produits, veuillez vous rendre sur notre site Web aquascapeinc.com ou nous appeler au (866) 877-6637 (aux É.-U.) ou au (866) 766-3426 (au Canada). ©2022 Aquascape, Inc. • All Worldwide Rights Reserved • Tous droits réservés mondialement 08/22